



CO₂ Prestatieladder

Dominantieanalyse Scope 3

Auteur:

Dhr. A.J. van Doornmalen

Vrijgegeven:

Dhr. A.J. van der Heul

Aspect(en): 4.A.1

Datum: 13 juli 2017

Inhoudsopgave

1.0	Inleiding	3
2.0	Doelstelling	4
3.0	Beschrijving analyse	5
4.0	Identificatie	6
4.1	Organizational Boundaries.....	6
4.2	2 Scope 3 categorieën.....	6
4.3	Significante scope 3 analyses.....	7
4.3.1	Upstream	7
4.3.2	Downstream.....	9
4.4	Kwalitatieve criteria.....	10
4.5	Bepaling 6 grootste A-aanbieders.....	11

1.0 Inleiding

Voor certificering volgens de CO₂-Prestatieladder niveau 5, versie 2.1 is het noodzakelijk om de meest materiële emissies van scope 1, 2 en 3 in kaart te brengen.

Van Herwijnen dient deze analyse te kunnen overleggen waarin het laat zien dat haar meest materiële (dominantste, bijv. qua CO₂-omvang) scope 3 emissies in kaart heeft gebracht. Deze emissies zijn in deze verslaglegging geïdentificeerd en op grove wijze gekwantificeerd conform de "Corporate Value Chain (Scope 3) accounting and reporting standard; World Resources Institute and World Business Council for Sustainable Development". Hierin heeft Van Herwijnen alle categorieën up- en downstream meegenomen.



2.0 Doelstelling

Doel is om op basis van een grove berekening, te komen tot een rangorde van de meest materiële scope 2 emissiebronnen die tezamen de grootste (70-80%) bijdrage leveren aan de totale scope 3 emissies van het bedrijf.

Dit door te letten op de volgende principes, zoals benoemd in Corporate Value Chain (Scope 3) accounting and reporting standard:

- Relevantie;
- Completeren;
- Consistentie;
- Transparantie;
- Nauwkeurigheid.

3.0 Beschrijving analyse

De nieuwe WBCSD/WRI GHG scope 3 accounting standard schrijft de volgende criteria voor het identificeren van relevante scope 3 emissies:

- Omvang;
- Invloed;
- Risico;
- Stakeholders;
- Outsourcing;
- Overige.

Criteria	Description
Size	They contribute significantly to the company's total anticipated scope 3 emissions.
Influence	There are potential emissions reductions that could be undertaken or influenced by the company.
Risk	They contribute to the company's risk exposure (e.g., climate change related risks such as financial, regulatory, supply chain, product and customer, litigation, and reputational risks).
Stakeholders	They are deemed critical by key stakeholders (e.g., customers, suppliers, investors, or civil society).
Outsourcing	They are outsourced activities previously performed in-house or activities outsourced by the reporting company that are typically performed in-house by other companies in the reporting company's sector.
Other	They meet any additional criteria for determining relevance developed by the company or industry sector.

Tabel 1: Criteria for identifying relevant scope 3 activities; Corporate Value Chain (Scope 3) Accounting and Reporting Standard; Supplement to the GHG Protocol; September 2011; p.61; table 6.1

De rangorde dient aan te geven welke scope 3 emissies voor Van Herwijnen meer en minder voor de hand liggen om een reductie aanpak voor te ontwikkelen. De berekende omvang van de scope 3 emissies dient bij de bepaling van de rangorde dan uiteraard het zwaarst gewogen te worden. In beperkte mate kan de rangorde vervolgens worden aangepast op grond van de overige 6 criteria.

Voorbeeld: Het heeft geen zin om CO₂-reductie na te streven in een keten waar het bedrijf duidelijk geen enkele invloed op kan uitoefenen.

Naast bovenstaande criteria uit het GHG-protocol, worden de volgende 'overige' criteria ook van belang geacht:

- Aanvulling op bestaande kennis;
- Of de benodigde gegevens / informatie voorhanden zijn;
- Mogelijkheden voor emissiereductie.

4.0 Identificatie

4.1 Organizational Boundaries

Eerst zal er een keuze gemaakt moeten worden hoe er geconsolideerd gaat worden vanuit de organisatie. Vanuit het protocol zijn er drie mogelijkheden. De 'Equity share', De 'Financial Control' en de 'Operational control'. Van Herwijnen heeft de 'Financial Control' verder uitgewerkt als het gaat om scope 3. Dit door alle financiële kosten (upstream/ downstream) in een lijst te zetten.

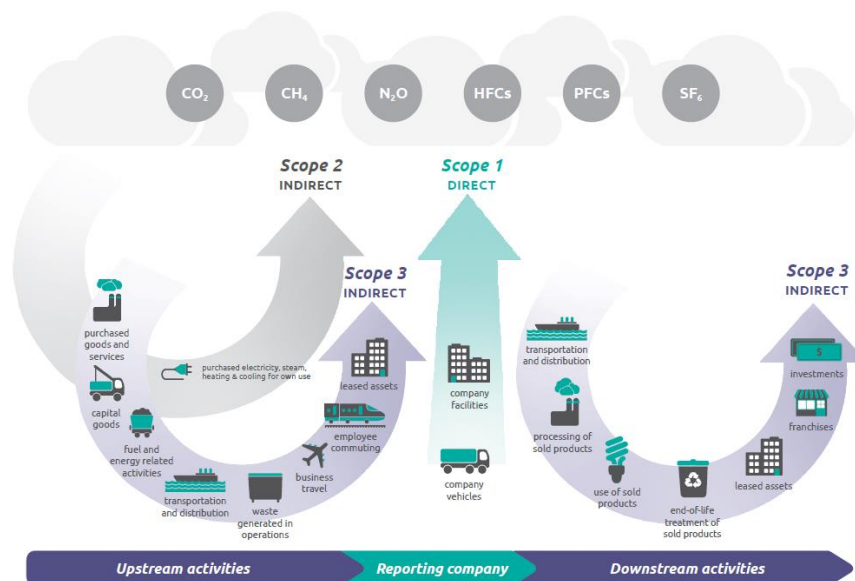
4.2 2 Scope 3 categorieën

Indirecte scope 3 upstream activiteiten:

- 1 Gekochte goederen en services;
- 2 Kapitaalgoederen;
- 3 Brandstof en energie gerelateerde activiteiten;
- 4 Transport en distributie;
- 5 Gegeneerd afval;
- 6 Zakentransport;
- 7 Woon-/ werkverkeer;
- 8 Geleasede assets.

Indirecte scope 3 downstream activiteiten:

- 9 Transport en distributie;
- 10 Verwerken van verkochte producten;
- 11 Gebruiken van verkochte producten;
- 12 End of life behandeling van verkochte producten;
- 13 Geleasede assets;
- 14 Franchise;
- 15 Investerings.



Figuur 1: Overview of GHG Protocol scopes and emissions across the value chain; Corporate Value Chain (Scope 3) Accounting and Reporting Standard; Supplement to the GHG Protocol; September 2011; p.31; figure 5.2

4.3 Significante scope 3 analyses

Voor de vijftien categorieën is de toepassing en relevantie van de zes criteria getoetst:

4.3.1 Upstream

Gekochte goederen en services

Onder deze categorie vallen:

- A. Ingekochte goederen en diensten die direct gerelateerd zijn aan de productie van de producten van het bedrijf. Het betreft goederen en diensten als:
 - Grof puin;
 - Cement¹.

- B. Ingekochte goederen en diensten die niet gerelateerd zijn aan de productie van de producten, maar noodzakelijk zijn voor de activiteiten van Van Herwijnen. Het betreft goederen en diensten als:
 - Zand, grind en overige niet vormgegeven bouwstoffen;
 - Asfalt en markeringen;
 - Riolering (GVK en (polymeer)beton);
 - Bestratingsmaterialen (beton en gebakken);
 - Automaterialen.

Voor Van Herwijnen is dit een categorie die van belang is. Voor enkele van deze goederen en diensten kan Van Herwijnen echter geen enkele invloed uitoefenen op de leverancier.

Kapitaalgoederen

Het betreft aangeschafte kapitaalgoederen die gebruikt worden om een product te maken of een dienst te verlenen. Voor Van Herwijnen gaat het om de aanschaf van materieel en voertuigen. Deze categorie is voor Van Herwijnen van belang. Van Herwijnen hanteert een klimaatvriendelijk/duurzaamheid inkoopbeleid waar het aankomt op nieuw aan te schaffen materieel en hanteert hierbij de laatste milieunormen op onder andere het gebied van emissies. Deze voorwaarden zijn opgenomen in de algemene voorwaarden van Van Herwijnen voor onderaannemers en leveranciers. Tevens wordt vanuit scope 1 en 2 gekeken hoe Van Herwijnen maatregelen kan treffen op materieel.

Brandstof- en energie gerelateerde activiteiten

Hier valt de elektriciteit en brandstof onder die on-site wordt gebruikt door Van Herwijnen, maar niet door haar is ingekocht. Echter is dit voor Van Herwijnen nooit van toepassing.

¹ Zand en grind zijn een handelsproduct van de Rivierendriesprong.



Transport en distributie (upstream)

Het betreft het door Van Herwijnen ingehuurde transport voor leveringen aan Van Herwijnen. Dit is voor Van Herwijnen een beperkte categorie door het in eigen beheer hebben van transportmiddelen.

Tevens vallen onderaannemers hier ook onder, zoals bijvoorbeeld A. Helmer BV, J. van Herpen transport, A. Tuytel BV of Mus transport BV. Deze voeren bijvoorbeeld grond, zand e.d. aan met vrachtauto's of ander modaliteiten. Afhankelijk van de grootte van het project kunnen de CO₂-emissies als gevolg van dit transport erg hoog zijn. Van Herwijnen heeft hier invloed op door afspraken te maken met de bovengenoemde partijen en onderaannemers.

Gegenereerd afval

Het betreft het afval dat door Van Herwijnen wordt geproduceerd. Hercycling (in samenwerking met een afvalverwerkingsbedrijf) verzamelt het afval en wordt afgevoerd en verwerkt. Van Herwijnen wil een contract voor duurzaam afvalmanagement afsluiten met bijvoorbeeld afvalspecialist SITA, welke het door Van Herwijnen ingezamelde afval op een duurzame manier verwerkt. SITA berekent bijvoorbeeld vervolgens wat Van Herwijnen hiermee bijdraagt aan een vermindering van CO₂-uitstoot en geeft hiervoor een CO₂-certificaat af waarin staat hoe groot de CO₂-besparing is die gegenereerd wordt met de ingezamelde bedrijfsafval. Deze scope 3 maatregel is opgenomen in het Energie management actieplan.

Zakentransport

Dit is "werk-werk"-verkeer tussen de verschillende kantoren of locaties van Van Herwijnen, projectlocaties, acquisitiebezoeken en bezoeken aan ketenpartners. Dit is voor een ander onderdeel van de CO₂-prestatieladder (scope 2) al gedetailleerd in beeld gebracht en opgenomen. Voor de ketenanalyse is dit item daarom in geringe mate van belang.

Woon-/ werkverkeer

Woon-/ werkverkeer is voor zover de auto's die Van Herwijnen in eigen beheer heeft reeds in scope 1 meegenomen. Voor privé auto's is dit niet het geval. Het reeds meegenomen hebben van de auto's in scope 1, neemt niet weg dat woon werkverkeer (zakelijke + privé auto's) een categorie is die in de overwegingen voor de keuze van de ketenanalyses meegenomen moet worden.

Geleasede assets (upstream)

Deze categorie gaat over emissies van assets die zijn geleased door Van Herwijnen en niet binnen scope 1 en 2 vallen. Van Herwijnen doet op projectlocaties wel aan (in)huur of inkoop, maar niet aan lease. Deze categorie is daarom niet van belang.

4.3.2 Downstream

Transport en distributie (downstream)

Hieronder vallen met name onderaannemers onder, zoals bijvoorbeeld A. Helmer BV, J. van Herpen transport, A. Tuytel BV of Mus transport BV. Deze voeren bijvoorbeeld (vervulde) grond, zand e.d. af met vrachtauto's of ander modaliteiten. Afhankelijk van de grootte van het project kunnen de CO₂-emissies als gevolg van dit transport erg hoog zijn. Van Herwijnen heeft hier invloed op door afspraken te maken met de bovengenoemde partijen en onderaannemers.

Verwerken van gekochte producten

Dit zijn CO₂-emissies van het verwerken door partijen (bijvoorbeeld fabrikanten) van door Van Herwijnen verkochte tussenproducten, voorafgaand aan de verkoop van het product. Ook hier gaat het om typische producten uit de retail en om die reden voor Van Herwijnen niet van toepassing.

Gebruik van gekochte producten

Dit zijn emissies van consumentengebruik van goederen en services die zijn verkocht door Van Herwijnen. Dit is bij Van Herwijnen niet van toepassing.

End of life behandeling van verkochte producten

Deze categorie gaat over de emissies van afvalverwijdering / behandeling van verkochte producten aan het einde van de levensduur. Dit is wederom een categorie die met name van toepassing is op de retailsector (denk bijvoorbeeld aan de in Nederland verplichte "verwijderingsbijdrage") en is niet van toepassing op een bedrijf als Van Herwijnen.

Geleasede assets (downstream)

Het gaat hier om assets die Van Herwijnen zelf ter beschikking zou stellen om geleased te worden. Deze categorie is met name van toepassing voor leasebedrijven; ze zijn bij Van Herwijnen niet van toepassing.

Franchise

Een franchise is een onderneming die opereert onder een licentie om goederen of diensten van een ander bedrijf te verkopen of distribueren op een bepaalde locatie. Dit aspect is bij Van Herwijnen niet van toepassing.

Investeringen

Hiermee worden bijvoorbeeld investeringen in partnerschappen (oprichting van een bedrijf met een ander bedrijf), joint ventures, projectinvesteringen etc. bedoeld. Deze categorie is vooral voor de financiële sector interessant. Dit is niet van toepassing voor Van Herwijnen.

4.4 Kwalitatieve criteria

In tabel 2 worden de 15 categorieën “gescoord” op materialiteit aan de hand van de zes criteria. Hierbij geldt de volgende schaalindeling:

Score	Betekenis
1	Zeer laag
2	Laag
3	Neutraal
4	Hoog
5	Zeer hoog

Tabel 2: Puntenverdeling kwalitatieve criteria;
Eigen product

De categorieën met de hoogste eindscore zijn het meest materieel. Op deze manier is geprobeerd met kwalitatieve criteria en gegevens een dominantie (kwalitatieve) analyse te maken.

Categorieën	Omvang	Invloed	Risico	Kritisch voor stakeholders	Outsourcing	Overig	Totaal
Upstream							
1. Gekochte goederen en services	4	3	3	2	2	1	15
2. Kapitaalgoederen	2	3	1	1	1	1	9
3. Brandstof- en energie gerelateerde activiteiten (niet scope 1 & 2)	n.v.t.	-	-	-	-	-	-
4. Transport en distributie	1	5	2	3	2	1	14
5. Gegeneerd afval	3	4	3	1	2	1	14
6. Zakentransport	n.v.t.	-	-	-	-	-	-
7. Woon-/ werkverkeer	1	4	1	1	1	1	9
8. Geleasede assets	n.v.t.	-	-	-	-	-	-
Downstream							
9. Transport en distributie	4	4	2	3	1	2	16
10. Verwerken van verkochte producten	n.v.t.	-	-	-	-	-	-
11. Gebruiken van verkochte producten	n.v.t.	-	-	-	-	-	-
12. End of Life behandeling van verkochte producten	n.v.t.	-	-	-	-	-	-
13. Geleasede assets	n.v.t.	-	-	-	-	-	-
14. Franchise	n.v.t.	-	-	-	-	-	-
15. Investerings	n.v.t.	-	-	-	-	-	-

Uit de dominantie-analyse blijkt dat van belang zijn:

- Gekochte goederen en services;
- Diensten en transport en distributie downstream.

Hierbij wordt nogmaals benadrukt dat de kwantitatieve puntentelling op een kwalitatieve, omschrijvende manier tot stand is gekomen. De categorieën en criteria van het GHG-protocol laten veel ruimte voor eigen interpretatie, waardoor moet worden gewaakt voor “harde” conclusies.

Naast de criteria die het GHG-protocol hanteert, zijn de volgende criteria ook van belang:

- Aanvulling op bestaande kennis;
- Of de benodigde gegevens / informatie voorhanden zijn;
- Mogelijkheden voor emissiereductie.

4.5 Bepaling 6 grootste A-aanbieders

Om te kunnen bepalen welke 'Circle-of-influence' Van Herwijnen heeft, is er ter onderbouwing tevens gekeken naar de 'Financial Control'.

Er is een top-6 samengesteld van de financiële grootte van leveranciers. De totaalbedragen van de inkoop is per jaar bekeken. Zo zijn we voor 2010, 2011, 2012, 2013, 2014 en 2015 tot deze overzichten gekomen.

2010		
1	De Rivierendriesprong Papendrecht	€ 1.042.247,63
2	Devo Bouwstoffen	€ 596.909,14
3	Gebr. Van Herwijnen	€ 478.770,22
4	Truckland Zuid-Holland BV	€ 452.500,00
5	A. Helmer BV	€ 443.609,72
6	Hans de Baat olieproducten	€ 366.602,87

2011		
1	Aann. Bedr. v. Herwijnen BV	€ 717.333,25
2	Devo Bouwstoffen	€ 687.660,78
3	De Rivierendriesprong Papendrecht	€ 560.375,22
4	EuroCeramic BV	€ 539.258,12
5	M.J. de Groot & Zn.	€ 481.543,30
6	Hans de Baat olieproducten	€ 462.479,63

2012		
1	De Rivierendriesprong Papendrecht	€ 1.250.984,77
2	Caterpillar Financial Services	€ 1.025.544,10
3	Devo Bouwstoffen	€ 712.114,95
4	Van Herwijnen Beheer BV	€ 664.831,93
5	Hans de Baat olieproducten	€ 561.960,86
6	M.J. de Groot & Zn.	€ 460.088,10

2013		
1	De Rivierendriesprong Papendrecht	€ 1.292.767,68
2	Devo Bouwstoffen	€ 949.774,56
3	Hans de Baat olieproducten	€ 707.854,58
4	M.J. de Groot & Zn	€ 509.058,64
5	Van Tilburg- Bastianen DAF B.V.	€ 475.408,54
6	Van Herwijnen Beheer BV	€ 489.150,00

2014		
1	De Rivierendriesprong Papendrecht	€ 1.383.079,51
2	Bouwstoffen Unie	€ 601.972,89
3	Van Herwijnen Beheer BV	€ 566.300,00
4	M.J. de Groot & Zn.	€ 565.597,50
5	Hans de Baat olieproducten	€ 510.852,89
6	Van Tilburg- Bastianen DAF B.V.	€ 325.000,00

Q1 en Q2 2015		
1	De Rivierendriesprong Papendrecht	€ 848.047,27
2	Van Herwijnen Beheer BV	€ 347.000,00
3	New Way Trading BV	€ 340.503,91
4	Hans de Baat olieproducten	€ 311.386,19
5	M.J. de Groot & Zn.	€ 287.143,48
6	Bouwstoffen Unie	€ 268.977,73



Q1 – Q4 2015		
1	De Rivierendriesprong Papendrecht	€ 1.732.556,71
2	Van Herwijnen Beheer BV	€ 975.855,37
3	Hans de Baat olieproducten	€ 731.156,34
4	Bouwstoffen Unie	€ 550.954,86
5	M.J. de Groot & Zn.	€ 539.959,35
6	New Way Trading BV	€ 518.519,95

Q1 – Q2 2016		
1	Van Herwijnen Beheer BV	€ 405.855,37
2	M.J. de Groot & Zn.	€ 282.741,63
3	Hans de Baat olieproducten	€ 266.069,34
4	De Rivierendriesprong Papendrecht	€ 235.980,38
5	Bouwstoffen Unie	€ 203.052,65
6	Dekker Grondstoffen B.V.	€ 140.360,37

Q1 – Q4 2016		
1	Van Herwijnen Beheer BV	€ 775.173,55
2	M.J. de Groot & Zn	€ 615.166,82
3	Hans de Baat olieproducten	€ 552.817,54
4	De Rivierendriesprong Papendrecht	€ 540.958,13
5	Bouwstoffen Unie	€ 418.675,03
6	Dekker Grondstoffen B.V.	€ 270.443,75

Q1 – Q2 2017		
1	Van Herwijnen Beheer BV	€ 429.600,00
2	Bouwstoffen Unie	€ 322.367,36
3	Hans de Baat olieproducten	€ 304.236,98
4	M.J. de Groot & Zn	€ 260.733,28
5	New Way Trading BV	€ 177.948,40
6	Dekker Grondstoffen B.V.	€ 165.821,24